

**B.J. Parket**  
Industriestraat 44  
9240 Zele  
tel 052 44 45 57

## PRODUCTBESCHRIJVING **KOPSHOUTEN VLOEREN**

### Uitzicht

Bij traditioneel parket worden de parketplanken in de lengterichting van de houtnerf gezaagd. Kopshout parket daarentegen bestaat uit houten blokjes die dwars op de houtnerf zijn doorgezaagd. Aan het oppervlak ziet men dus loodrecht op de jaarringen, hetgeen een totaal ander aspect geeft dan een overlangs gezaagde plank. Daarenboven bestaat een kopshouten parketvloer uit vele kleine vierkante (eventueel langwerpige) blokjes, en niet uit lange planken.

### Karakteristieken

Omdat de houtvezels loodrecht omhoog staan, geeft dit aan de vloer zeer bijzondere eigenschappen. Microscopisch gezien zijn de houtvezels in kopshout parket te vergelijken met bundels aaneengesloten rechtopstaande palen. Het valt gemakkelijk te begrijpen dat de weerstand tegen druk vele malen groter is op de kopse kant dan op de zijkant. Zo ook is de oppervlakte van kopshouten parket veel druk- en slijtvaster dan langshouten parket. Dit maakt kophout bijzonder geschikt voor intensief gebruikte ruimtes. Een andere goede eigenschap van kopshout is zijn geluidsisolerende werking. De geluidstrillingen worden geabsorbeerd in de houtvezels, en worden veel minder weerkaatst. Dit is een voordeel o.a. tegenover stenen vloerbekleding, vooral in (semi-)industriële ruimtes. De open poriën aan de oppervlakte hebben echter ook voor gevolg dat houtvochtigheid zich gemakkelijker zal aanpassen aan de omgevingsvochtigheid, met krimpen en uitzetten tot gevolg. Bijgevolg is het zeer belangrijk dat de ondergrond droog is en droog blijft. Ook de oppervlakteafwerking moet een degelijke bescherming tegen vocht bieden.

### Houtsoorten

Door B.J. Parket gevolgd houtsoorten: guatambu: bijgenaamd ivoorhout, licht crème kleurig  
haagbeuk: grijs/wit, matige tekening van de jaarringen  
kambala: licht geel tot donker bruin, grote kleurvariatie  
merbau: bruinrood, belangrijke helderheidsvariatie  
muteneye: bruin, met uitgesproken aftekening van jaarringen  
lariks: licht geel met bruine jaarringen; kan barsten vertonen

De blokjes in tropisch hout zijn 7 cm x 7 cm groot, en de dikte bedraagt 12 mm, 15 mm of 20 mm.

Blokjes in eikenhout zijn 2,3 x 6,9 cm of 3,5 x 7 cm; lariks is 5,5 x 9,0 cm

De kopshouten blokjes zijn ontbraamd, gemengd, en verpakt in plastic zakken per 1,5 m<sup>2</sup> à 2,5 m<sup>2</sup>, afhankelijk van de dikte.

Op verzoek, en mits meerprijs, kunnen de blokjes ook geassembleerd geleverd worden. Dan worden zij aan de bovenkant samengekleefd met een doorzichtige folie tot platen van ± 0,1 m<sup>2</sup>.

### Legwijze

Bij de verwerking moet rekening worden gehouden met de twee hogergenoemde eigenschappen, nl. de sterkte en de vochtgevoeligheid van kopshout parket.

De kopshouten blokjes worden rechtstreeks op de dekvloer gelijmd, zonder ondervloer, en zonder nagels. De blokjes worden met de hand aangedrukt tegen de vorige rij, en niet met een hefboom aangespannen. Zodoende is er nog enige ruimte om te "zetten".

Vergewis U ervan dat onder de dekvloer een afdoend vochtscherm is aangebracht, en dat de dekvloer minder dan 2 % restvocht bevat, ook op grotere diepte. Een langzame, maar voortdurende vochtname langs de onderzijde zal onherroepelijk leiden tot het omhoog drukken van het parket. Ingeval van twijfel over mogelijke

vochtproblemen een waterwerende epoxy voorstrijk gebruiken. De Sikafloor MB Primer geeft een afdoende bescherming tegen water, en versterkt tegelijkertijd de dekvloer. Deze primer is compatibel met de Sikabond T52 lijm.

De dekvloer moet ook van goede kwaliteit zijn, zodat de toplaag niet afbreekt door de krachten die uitgeoefend worden door de relatief kleine blokjes. Zeer geschikt voor de verlijming van kopshout is de Sikabond T 52. Het is een één-component polyurethaanlijm met zeer grote kleefkracht, en een uitzonderlijk grote elasticiteit van meer dan 200 %. Deze lijm wordt aangebracht met een spatel met tand 14/B3, en een verbruik van  $\pm 1$  kg/m<sup>2</sup>.

Plaats ook geen kopshouten vloer bij extreme droogte of grote warmte. Ideaal is een luchtvochtigheid van 60 % à 70 %, en een temperatuur van 18° tot 20°.

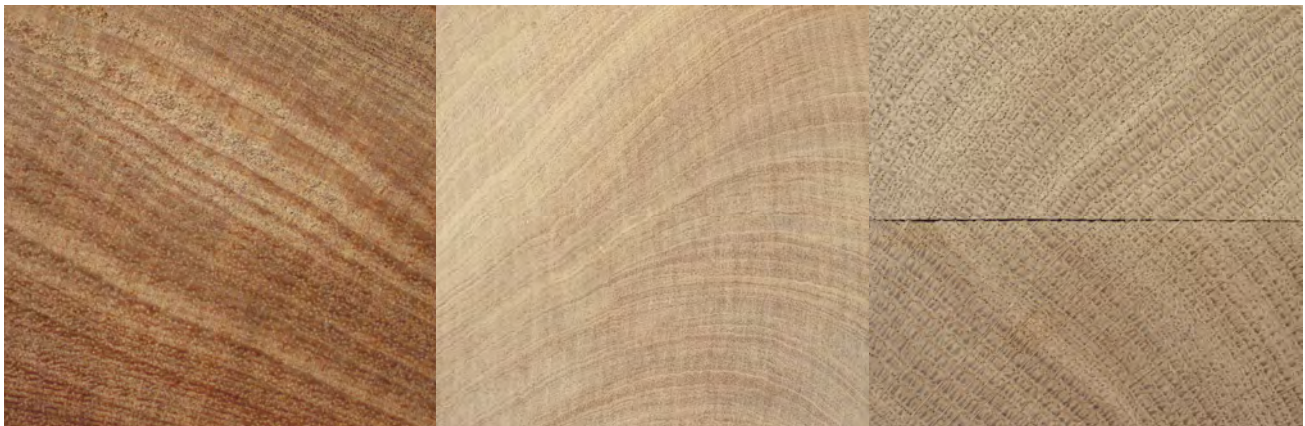
De parketblokjes worden door B.J. Parket met zeer grote nauwkeurigheid op dikte gezaagd. Een uniforme plaatsing op een goede vlakke dekvloer is belangrijk om het schuurwerk achteraf tot een minimum te beperken. Gezien de hardheid kan het wegschuren van 1 mm al een hele karwei worden. Het gelijkschuren gebeurt met een bandschuurmachine, de korrel waarmee aangevangen wordt is afhankelijk van de (on)regelmatigheid van de vloer. Dan wordt verder geschuurd met steeds fijnere korrel, echter nooit meer dan twee stappen overslaan (dus niet van korrel 40 naar korrel 80). Dan wordt het parket gepolierd met een schijfschuurmachine, zodat uiteindelijk afgewerkt wordt met een gaasschijf korrel 120.

### Afwerking

Ook hier is de afscherming tegen vochtopname een belangrijk gegeven. Boenen zonder voorafgaandelijk sealer aan te brengen is dus uit den boze.

Anderzijds is wederom de hardheid van de vloer een tegenindicatie voor het gebruik van harde maar brosse vernissen, zoals ureum formol vernissen. Daarom moet eerst een elastische primer (Bona Primer Classic) aangebracht worden, en dan een sterke watergedragen vernis (Bona Traffic).

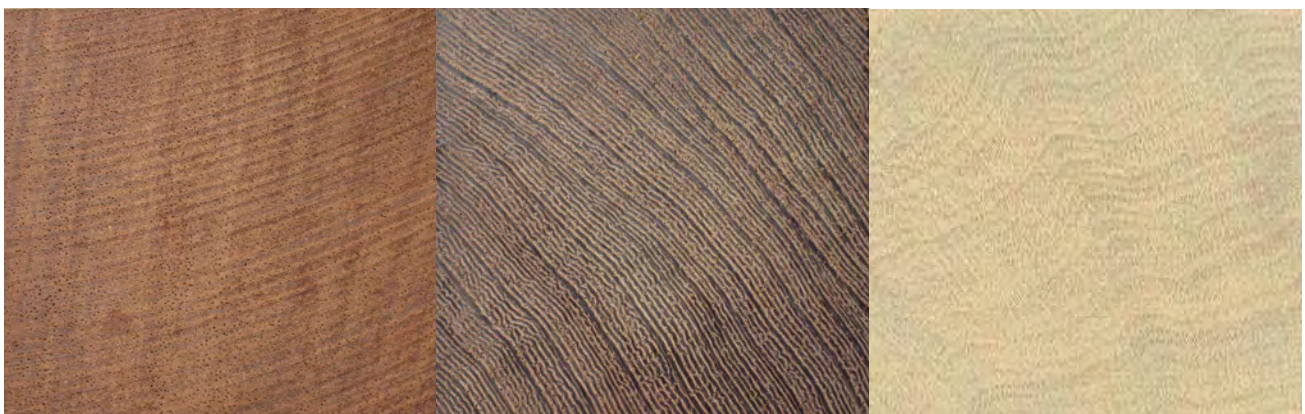
Een andere mogelijkheid is een afwerking met olie. De olie dringt goed in het hout in en geeft zo een slijtvaste afwerking. Daarenboven is een met olie behandelde vloer gemakkelijk te onderhouden, en steeds plaatselijk naadloos te herstellen. Olie zal echter de kleur van het hout meer beïnvloeden dan vernis.



Teak

Guatambu

Eik



Sipo

Wengé

Haagbeuk