

## DÉCORS À RELIEF DE CAGES D'ESCALIERS ART DÉCO RELIËFORNAMENTEN IN ART DECO TRAPHALLEN

CLAIRE FONTAINE

« *Fantaisie des lignes, féerie des couleurs, magique alternance de l'ombre et de la lumière dans les reliefs : expressions décoratives multiples et diverses d'une variété infinie ...* »<sup>(1)</sup>



*Décor de cage d'escalier dans un immeuble Art déco à Bruxelles.  
(Photo : C. Fontaine)*

Il n'est pas rare de trouver dans les cages d'escaliers des bâtiments des années 1920 et '30 des décors de murs en relief. Cette mode arrivait des pays anglophones où l'utilisation de peintures spéciales se répandait. Inutile de faire appel à un plâtrier spécialisé en enduits modelés : tout peintre décorateur pouvait aborder sans trop de difficultés ce genre de reliefs peu accusés. Le décorateur fabriquait sa mixture à l'eau<sup>(2)</sup> ou à l'huile<sup>(3)</sup> ou encore utilisait des produits commerciaux comme : la peinture Silexine (1919), Fortoliet (? > 1926), Majorcirca, Hasco (1932), Muroplast (1937), Muroplastic, LambriLux et Betonlux.

Si les techniques d'exécution — recettes de pâte, outils<sup>(4)</sup> et dessins — varient, on observe souvent un effet bosselé (tapoté, granité, poché, projeté, ...), des motifs tournés sur place (rotation d'outils divers, rotation de brosse sur axe du manche, circumduction du poignet, ...), ou des fantaisies contrariées.

“ *Fantasierijke lijnen, feeëriekleuren, magische afwisseling van schaduw en licht in de reliëfs : veelzijdige en diverse decoratieve vormen in een oneindige variatie... [vertaling]*”<sup>(1)</sup>



*Traphaldecoratie met relief in een art deco gebouw in Schaerbeek.  
(Foto : C. Fontaine)*

In traphallen van gebouwen uit de jaren 1920 en '30 treft men wel vaker muurdecoraties in reliëf aan. De mode kwam overgewaaid uit de Engelstalige landen, waar het gebruik van bijzondere schildertechnieken opgang maakte.

Men moest hiervoor geen beroep doen op gespecialiseerde stukadoors : elke schilder-decorateur was in staat om zonder veel moeite een dergelijk vrij ondiep reliëf uit te voeren.

De decorateur vervaardigde een mengsel op basis van water<sup>(2)</sup> of van olie<sup>(3)</sup> ofwel gebruikte hij producten uit de handel zoals : Silexine verf (1919), Fortoliet (? vóór 1926), Majorcirca, Hasco (1932), Muroplast (1937), Muroplastic, LambriLux en Betonlux.

De uitvoeringstechnieken — recepten van pasta's, gereedschap<sup>(4)</sup> en tekeningen — zijn zeer uiteenlopend, maar meestal gaat het toch om een bobbelig effect (ingetikt, gedopt, gekreukeld, gespoten,...), cirkelvormi-

L'ensemble était réalisé à main levée puisque les rouleaux spéciaux créant des trames décoratives dans les crépis n'étaient pas encore en usage. Une composition aléatoire et sans direction était la formule la plus facile à réaliser sur de grandes surfaces. Le choix des motifs s'explique par ailleurs aussi par le goût de l'époque pour les formes géométriques. Sous l'influence du cubisme et du futurisme, on trouve des décorations 'domino' et le décor 'à plaquettes'. Des motifs comme le modèle 'ondulé', le décor 'à épis', la 'natte chinoise', les 'bâtonnets', les 'lianes' et 'l'éventail' s'observent également.

Ces décors de cage d'escaliers pouvaient aussi présenter des compositions plus élaborées et figuratives comme on peut en voir Avenue Prudent Bols 47, à Laeken.



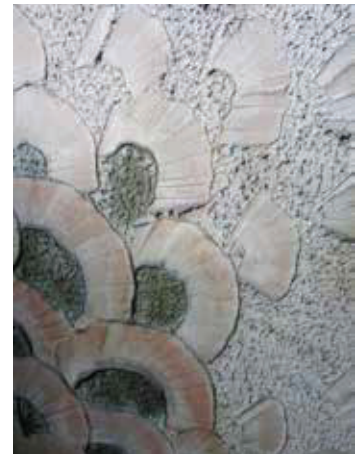
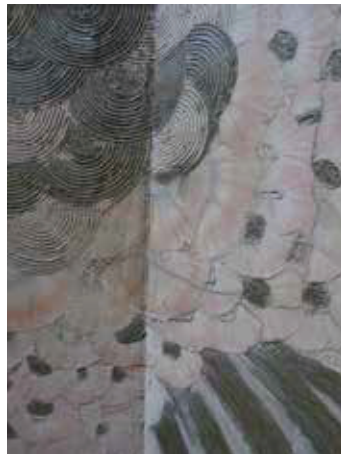
*Maison personnelle de l'architecte Henri Draps, à Laeken, 1931  
Décor dans sa polychromie d'origine. (Photos : C. Fontaine)*

*Maison exceptionnellement et pour la première fois ouverte au public  
ces 17 et 18 octobre 2015 pour la Biennale Art déco et Art nouveau.*

L'espace à décorer y est, comme souvent, divisé en panneaux sous forme de lambrisage à cadres. Ceci facilite la réalisation et présente l'avantage de pouvoir travailler seul. Il faut en effet procéder à la mise en relief aussitôt après avoir appliqué quelques mètres carrés, tant que la pâte est encore plastique.

On peut trouver également des décors continus et sans raccords, en soubassement. Le « Béton-Emaille » (Bétonit, Emalux, Muroplast) hollandais, à base de 90 % de ciment, s'utilisera pour les cages d'escaliers de sanatoriums, hôpitaux, écoles, piscines publiques etc. jusque dans les années 1960. Il présente l'avantage d'être très dur et non-poreux. Notons que le producteur de Si-

ge motieven (gemaakt door het ronddraaien met een bepaald instrument, door ronddraaiende bewegingen met borstels of door met de pols een draaiende beweging te maken) of anders ook tegenwerkende motieven. Dit werd allemaal ter plaatse met de hand uitgevoerd, vermits de speciale rollen voor decoratieve motieven in het pleisterwerk nog niet in gebruik waren. Een toevallige compositie zonder bepaalde richting was de gemakkelijkste formule voor grote oppervlakken. De keuze van deze motieven heeft ook te maken met de voorkeur van die tijd voor geometrische vormen. Onder invloed van het kubisme en het futurisme vindt men domino-motieven en versieringen met plaatjes. Men treft ook motieven in de vorm van golven, korenaren, Chinese matten, takjes, lianen en waaiers aan. Ook meer uitgewerkte en figuratieve versiering komt voor in traphallen, zoals bijvoorbeeld in het pand aan de Prudent Bolslaan 47 in Laeken.



*Eigen woning van architect Henri Draps, in Laeken, 1931  
Decoratie met originele polychromie. (Fotos : C. Fontaine)*

*Huis dat uitzonderlijk en voor de eerste keer toegankelijk is voor het  
publiek op 17 en 18 oktober 2015 tijdens de art deco en art nouveau  
biennale*

Het te versieren muurvlak wordt onderverdeeld in panelen zoals een lambrisering met kaders. Dit vergemakkelijkt de uitvoering en heeft als voordeel dat men met één persoon kan werken. Het reliëf moet aangebracht worden wanneer enkele vierkante meters bepleisterd zijn, als de pasta nog kneedbaar is.

Men kan eveneens doorlopende versieringen zonder naden aantreffen als plint. Het Hollandse betonemaille (Bétonit, Emalux, Muroplast) op basis van 90 % cement, werd gebruikt voor traphallen van sanatoria, hospita- len, scholen, openbare zwembaden enz. tot in de jaren 1960. Het voordeel ervan is dat het zeer hard is en niet poreus. De producent van Silexine beweerde trouwens dat zijn bekleding 217 keer harder was dan olieverf.

Deze decors werden in latere tijden vaak wit overschilderd. Deze decoratieve schildertechnieken waren uit de mode na de Tweede Wereldoorlog en de eigenaars lieten hun traphallen vaak herschilderen om meer licht

lexine prétendait son revêtement 217 fois plus dur que la peinture à l'huile.



Fortoliet teinté en masse. Sportfondsenbad Rotterdam, 1937  
In de massa gekleurde fortoliet. Sportfondsenbad in Rotterdam, 1937  
(Photo/ foto : A. Verdonck - Fenikx bvba)

Ces décors ont par la suite souvent été recouverts de peinture blanche. La peinture décorative n'était plus à l'honneur après la guerre de '40-'45 et les propriétaires ont souvent repeint ces cages d'escalier en voulant y apporter plus de lumière au détriment de la lecture des reliefs. C'est oublier que la couleur faisait autant partie du vocabulaire que la structuration de la matière.

À l'origine, l'effet n'était pas seulement donné par un éclairage rasant ou oblique, ou par des contrastes entre surfaces satinées et brillantes : une des caractéristiques visuelles de ces reliefs était d'être peints de manière à être accentués. Que la pâte soit teintée dans la masse, que ce soit à l'aide de glacis à l'huile ou de vernis colorés, la partie en saillie présentait généralement une teinte plus pâle que la partie en creux. Et, cette « sortie des reliefs » pouvait se faire :

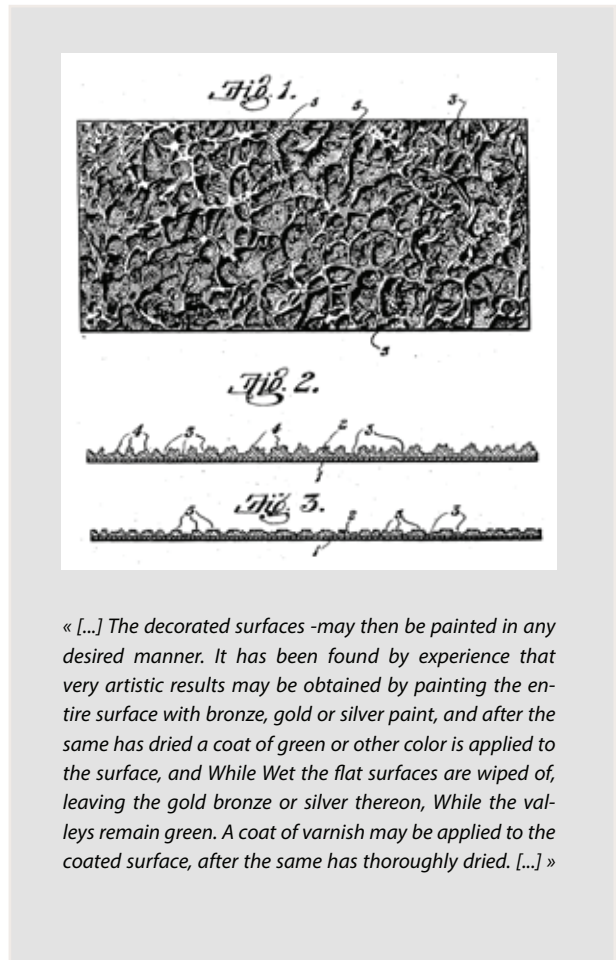
- Soit en patinant les protubérances à l'aide d'un spalter ou d'un chiffon roulé en boule, ce qui se faisait parfois avec de la peinture métallisée.
- Soit en recoupant la pâte, c'est-à-dire en la ponçant après l'avoir peinte pour mettre à nu sa couleur (teintée ou non dans la masse) sur les saillies.
- Soit en ressuyant, tant qu'elle est fraîche, une seconde teinte appliquée sur toute la surface (creux et reliefs) laissant ainsi apparaître la première teinte sur les reliefs essuyés.

Une restitution de cette dernière forme est présentée ci-dessous.

### RESTITUTION D'UNE POLYCHROMIE D'ORIGINE

Au printemps dernier, le propriétaire d'une maison dans le quartier Pannenhuis à Laeken m'a demandé

te krijgen, en dit ten nadele van de leesbaarheid van de reliëfs. Men vergat hierbij dat de kleur evenzeer deel uitmaakte van het vocabularium dan de structuur van het materiaal.

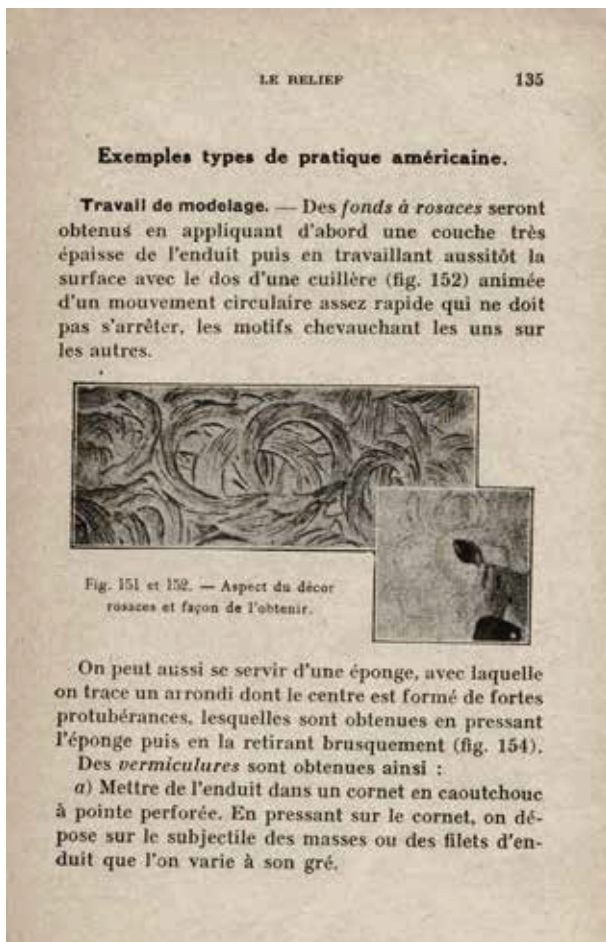


Patent US 1560941A (H. Miller 1925)  
Ornamented surface and method of forming the same.

Oorspronkelijk kwam het effect niet alleen van strijklicht of schuin invallend licht, of door het contrast tussen gesatineerde en glanzende oppervlakken : één van de visuele kenmerken van deze reliëfs was dat ze geschilderd waren om op te vallen. Zowel in geval van in de pasta gekleurde massa of gebruik van gekleurde glacis of vernissen, de vooruitspringende delen hadden meestal een lichtere tint dan het verzonken reliëf. Om dit reliëf te doen uitkomen, kan men :

- ofwel de uitstekende delen patineren met behulp van een spalter of een tot prop gedraaid doek, hetgeen soms met metaalverven werd uitgevoerd
- ofwel door de pasta in te snijden, met andere woorden door op te schuren na het schilderen om de kleur (al dan niet in de massa gekleurd) opnieuw zichtbaar te maken op de vooruitspringende delen
- ofwel door een tweede laag over het hele oppervlak (dieptes en reliëf) te strijken en deze op de reliëfs af te vegen terwijl ze nog vers is, zodat de oorspronkelijke tint van de reliëfs opnieuw te voorschijn komt.





Exemple de description dans la littérature professionnelle de l'époque  
Ed. Bataille et A. Chaplet, *Pour le décorateur*, Paris, Dunod, 1937

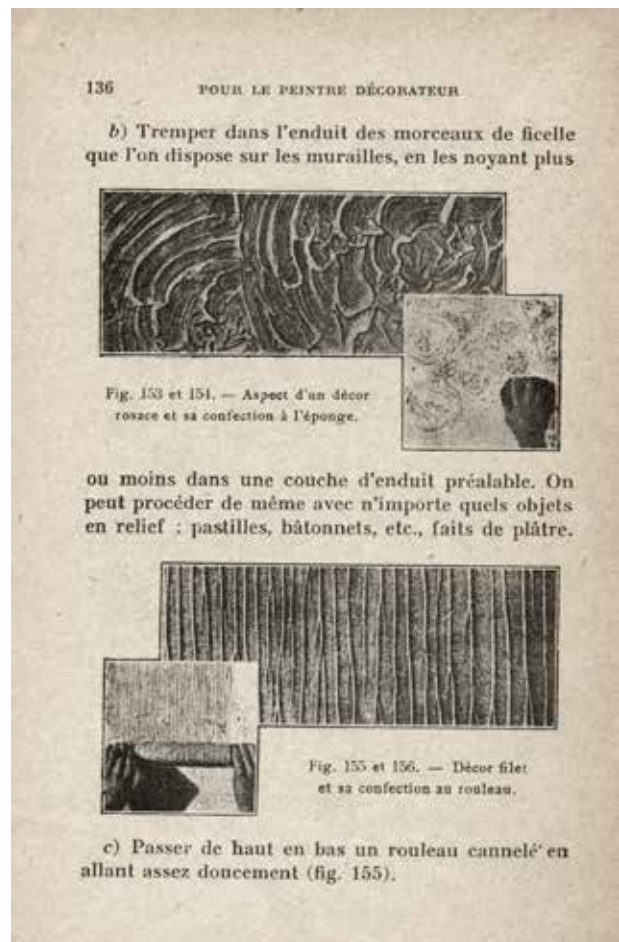
d'intervenir pour remettre sa cage d'escalier en état d'origine.

Lors de travaux de modifications des ouvertures dans la cage d'escalier (années 1990), l'ensemble du décor d'origine avait été surpeint et plusieurs nouveaux panneaux créés. L'idée du décor original avait été reprise, mais l'exécution n'était pas conforme :

- la peinture était à base aqueuse au rendu mat ;
- il n'y avait pas de sortie des reliefs dans les zones ocres ;
- la gamme de couleurs était inadéquate (fond trop pâle et glacis aux tons trop vifs) ;
- les nouveaux reliefs étaient maladroits et ne copiaient que très approximativement l'original.

On observait par endroits une fissuration suivie d'un écaillage lié à la mauvaise adhésion des couches épaisses. La peinture à l'huile originale (grasse et non-aqueuse) ne pouvait pas être recouverte d'une peinture à l'eau maigre (aux résines synthétiques (acryliques, vinyliques, ...) en dispersion).

Si le code d'éthique E.C.C.O. nous y menait, l'option de dégager le décor d'origine ne pouvait pas être retenue : le décor était incomplet, l'état de conservation inconnu et/ou mauvais, le temps nécessaire au dégagement de toute la cage d'escalier irraisonnable.



Voorbeeld van een beschrijving in de beroepsliteratuur van die tijd  
Ed. Bataille en A. Chaplet, *Pour le décorateur*, Parijs, Dunod, 1937

Een restitutie van deze laatste methode wordt hier voorgesteld.

## RESTITUTIE VAN EEN OORSPRONKELIJKE POLYCHROMIE

Vorige lente vroeg de eigenaar van een woning in de Pannenhuiswijk van Laken om zijn traphal in de oorspronkelijke toestand te herstellen.

Tijdens aanpassingswerken van de toegangen in de traphal (jaren 1990), was het oorspronkelijke decor volledig overschilderd en aangevuld met verschillende nieuwe panelen. Het idee van het origineel decor was hernomen, maar de uitvoering was niet volledig gelijklopend:

- de verf op waterbasis was mat van uitzicht
- de reliëfs kwamen niet uit in de okerkleurige zones
- het kleurengamma was niet aangepast (te lichte grondkleur en glacis met te felle tinten)
- de nieuwe reliëfs waren onhandig en 'kopieerden' de originelen maar zeer approximatief.

Op sommige plaatsen trad barstvorming op, gevolgd door afschilfering, omdat er een slechte hechting was van de dikke verflagen. De oorspronkelijke olieverf (vet en niet waterig) kon niet bedekt worden door een

Le décor original et son surpeint ont donc été conservés, et une nouvelle restitution de la polychromie a été réalisée sur l'ensemble. Le témoin de l'état original conservé dans une petite armoire a servi de modèle.

### Étapes de l'intervention



Écaillage du surpeint avec perte de matière. (Photo M. Sonck)  
Afschilfering van de overschildering met materiaalverlies.

Coupe – Agrandissement X10 reprenant : l'enduit grossier, l'enduit de finition, la monocouche d'enduit décoratif et les différentes couches de peinture. (Photo : C. Fontaine)

Dwarsdoorsnede – Vergroting X10 van : ruwe pleisterlaag, afwerkingslaag, eenlagige decoratieve pleister en de verschillende verflagen.



1. Le fixage de l'écaillage du surpeint n'était pas une nécessité puisque cette couche épaisse n'était pas originale et ne présentait pas d'intérêt historique ou artistique. Les soulèvements et les parties non adhérentes ont donc été dégagés.

2. Les murs ont été lessivés et rincés.

3. Les lacunes ont été comblées par un crépi doux à base de résines synthétiques en dispersion, en imitant la structure de surface. Des essais ont été pratiqués avec plusieurs objets-outils afin d'obtenir l'effet le plus ressemblant possible.

4. Repeindre l'ensemble apportait des risques de tensions de surface pouvant décoller le premier surpeint du décor original. La meilleure solution nous a paru de repeindre le décor en un minimum de couches en évitant les peintures laques aqueuses ou solvantées (glycérophtaliques), c'est-à-dire :

- soit avec une peinture préparée, à l'huile de lin, sans aucune résine ajoutée <sup>(5)</sup> ;
- soit avec une peinture qu'on qualifierait de légère, en

waterig mager verfsysteem (met synthetische harsen : acryl, vinyl,...) in dispersie.

De optie van het vrijleggen van het originele decor, in de geest van de deontologische code van E.C.C.O. , was niet haalbaar : het decor was onvolledig, de bewaars-toestand was onbekend en/of slecht, de benodigde tijd om de hele traphal vrij te leggen was onverantwoord. Het originele decor en zijn overschildering werden dus bewaard onder de nieuwe reconstructie van de polychromie. Een onoverschilderd bewaard stuk van de originele decoratie in een klein kastje diende als model voor de reconstructie.

### De verschillende stappen in de uitvoering

1. Het fixeren van de afschilferingen van de overschildering was niet nodig omdat deze dikke laag niet origineel is en geen historische of artistieke betekenis heeft. De opstuwingsen en de niet hechtende delen werden dus verwijderd.

2. De muren werden gewassen en gespoeld.

3. De lacunes werden opgevuld met een zachte pleister op basis van synthetische harsen in dispersie, met nabootsing van de oppervlaktestructuur. Proeven werden uitgevoerd met verschillend gereedschap en instrumenten om de best mogelijke gelijkenis te bekomen.

4. Het geheel herschilderen was risicovol door de oppervlaktespanning die de eerste overschildering van het originele decor konden losmaken. De beste oplossing lag in het herschilderen van deze decoratie in een minimum aantal lagen en watergedragen of solventgedragen lakverven te vermijden, m.a.w.:

- ofwel met een lijnolieverf zonder toegevoegde harsen <sup>(5)</sup>
- ofwel met een 'lichte' verf in waterige dispersie, die weliswaar dekt in één laag, maar nadien moeilijker te behandelen is met olieglacis.

Deze tweede optie werd weerhouden. De tint is die van de originele getuige : NCS code 1510-Y10R

5. Een eerste glacislaag (natuurlijke omber + natuurlijke siena) met lijnolie werd over het hele oppervlak aangebracht. Ze werd onmiddellijk op de reliëfs afgeveegd met vodden op een blokje en met een rubberen wissel. Deze operatie was moeilijk op de magere fond. Na droging was het oppervlak grotendeels mat, of met enkele 'ingeschoten' glanzende partijen.

6. Hierop kwam een tweede olieglacis op de motieven (rode oker + natuurlijke siena), zoals op het origineel. Deze werd op zijn beurt opnieuw afgeveegd op de reliëfs.

7. Een derde olieglacis (natuurlijke omber) werd aangebracht over alle panelen. Ook deze werd afgeveegd. Dit uniformiert het geheel en bindt de twee voorgaande glacislagen beter aan elkaar. Omdat dit vegen niet net hetzelfde was als de vorige, geeft de opeenvolging van de glacislagen een grotere weelde van tinten en een





*Pendant la réalisation : Embus après le premier passage, détail de la sortie des reliefs et passage du glacis final. (Photos : C. Fontaine)  
Tijdens de uitvoering : Ingeschoten matte zones na de eerste glacis, detail van afgeveegde reliefs en aanbrengen van derde glacislaag.*

dispersion aqueuse, pouvant couvrir en une seule couche mais plus difficile à travailler ensuite avec des glacis à l'huile.

C'est cette deuxième option qui a été retenue. La tonalité choisie d'après le témoin original correspond au code NCS 1510-Y10R.

5. Un premier glacis (terre d'ombre naturelle + terre de sienne naturelle) à l'huile de lin a été appliqué sur toute la surface.

Il a été aussitôt ressuyé à l'aide de chiffons épais sur une cale et d'une raclette en caoutchouc. L'opération s'est avérée difficile sur le fond maigre.

Après séchage, la surface présentait un aspect encore mat et, localement, un aspect brillant avec des embus.



*Cage d'escalier après intervention. (Photo: C. Fontaine)  
Traphal na interventie.*

7. Un deuxième glacis à l'huile a été appliqué, comme à l'origine, sur les motifs (ocre rouge + terre de sienne naturelle). Il a été ressuyé.

vibration van het geheel. Het glanzend uitzicht zal verzachten in de volgende maanden tot een mooi gesatineerd effect dat het strijklucht op de reliëfs zal laten spelen.

Het is voorzien om de bovenkant van de muren, die een reliëfversiering hebben, eveneens te herschilderen. De traphal zal dan volledig zijn oorspronkelijke luister terugvinden.

Ik bedank en feliciteer de eigenaar M. Sonck om dit type decoratie te willen redden, iets waar maar weinig eigenaars en architecten toe bereid zijn. Ik hoop met dit artikel deze plastische reliëfdecoraties opnieuw de aandacht te geven die ze verdienen.

*(vertaling : Marjan Buyle)*

*Met dank aan Ann Verdonck (VUB) voor informatie in verband met Betonemaille.*



*Traphal na interventie. (Foto : C. Fontaine)  
Cage d'escalier après intervention.*

8. Un troisième glacis a l'huile (terre d'ombre naturelle) a été appliqué de façon à recouvrir l'ensemble des panneaux.

Il a été ressuyé. Ceci uniformise et lie mieux les 2 teintes de glacis précédentes entre elles.

Par ailleurs, ce ressuyage n'étant pas identique aux ressuyages sous-jacents, la superposition des glacis donne une plus grande richesse de tonalités et une vibration à l'ensemble.

L'aspect brillant s'atténuera dans les mois à venir pour présenter un beau satin faisant jouer la lumière rasante sur les reliefs.

Il est prévu de repeindre le haut des murs présentant également un décor structuré. La cage d'escalier retrouvera alors toute sa richesse initiale.

Je remercie et félicite le propriétaire, M M. Sonck, d'avoir voulu sauver cette forme de décors devant lesquels trop peu de propriétaires et architectes s'arrêtent. Et j'espère, par cet article, avoir contribué à redonner à ces enduits plastiques l'intérêt qu'ils méritent.

- (1) Extrait d'une publicité pour « l'enduit plastique parfait » Silexine.
- (2) Exemples de mélanges : Plâtre, craie et colle de peaux, ou caséine et craie.
- (3) Exemples de mélanges : Céruse, craie et huile de lin ou pigment, huile de bois, huile de lin, résine copal.
- (4) Pour les pochages : éponges humides, plaquettes de bois, brosses spéciales à poils courts, etc.  
Le grésage des pointes après pochage à la brosse se faisait au papier de verre à peine la pâte durcie.  
La plaquette de bois était utilisée en la maintenant à plat sur la pâte humide, puis retirée brusquement de façon à créer une structure.  
Pour les motifs : peignes, couteaux de peintre, cartons, cuirs entaillés, boîtes, culs de bouteilles, cuillers, ficelles, doigts,...
- (5) A noter que plus la couche est épaisse, plus le relief se trouve accentué.  
(5) Faute de quoi il aurait fallu 2 (à 3 couches) de fond, suivi des 3 passages de glacis. Cela aurait mené à des longs délais de séchage dans cette cage d'escalier relativement sombre, avec des risques de poissement de la surface huileuse.



Publicités de l'époque pour Hasco (source : M.G. Polman), Muroplast (source : Vademecum de P. Bot / u.b. VBb 1937/36), et pour la Silexine des Etablissements L. Van Malderen à Paris.  
Advertenties voor Hasco (uit proefschrift M.G. Polman), Muroplast (uit Vademecum P. Bot/ u.b. VBb 1937/36) en Silexine van de Etablissements L. Van Malderen in Parijs.

- (1) Uittreksel uit een advertentie voor "enduit plastique parfait" Silexine.
- (2) Voorbeeld van mengsels : gips, krijt en huidenlijm, of caseïne en krijt.
- (3) Voorbeeld van mengsels : loodwit, krijt en lijnolie of pigment, huile de bois, lijnolie, kopalharsen.
- (4) Voor het pocheren : vochtige sponzen, houten plaatjes, speciale kortharige borstels, etc.  
Het polijsten van de punten na het pocheren met de borstel werd gedaan met glaspapier wanneer de pasta net hard genoeg was.  
Voor het structureren met een houten plankje werd deze tegen de mortel gehouden en teruggetrokken waardoor een bepaald patroon ontstond.  
Voor de motieven : kammen, schildersmessen, kartons, ingekerfd leder, dozen, flessenbodems, lepels, draad, vingers, ...  
Hoe dikker de laag is, hoe duidelijker het reliëf zich zal aftekenen.
- (5) Anders waren 2 à 3 ondergrondlagen nodig geweest, gevolgd door 3 glacislagen. Dit zou lange droogtijden vereisen in deze vrij donkere traphal, met risico van kleverigheid van het olieachtig oppervlak.

