

6.2 Installatie van het sanitair

Materiaallijst



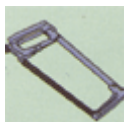
(VERSTELBARE) STEEKSLEUTEL
Ideaal om elke maat van schroef te kunnen aan- en losdraaien.



PIJPTANG + STILSONSLEUTEL
De bek is zo gevormd dat ze rond materiaal stevig kan vastgrijpen. Bij de stilsonsleutel is ze bovendien verstelbaar.



BOORMACHINE
Vermogen, elektronische snelheidsregeling en omkeerbare draairichting zijn de voornaamste koopcriteria.



METAALZAAG
Met de metaal(beugel)zaag kunt u nagenoeg alle metalen, alsook kunststof buizen, verzagen.



BEITEL + MOKER
De instrumenten bij uitstek voor afbraakwerken. Kies een beitel met handbeschermer.



(HAAKSE) SCHROEVEDRAAIER
Voor moeilijk bereikbare plaatsen gebruikt u de haakse schroevendraaier.



WATERPAS
Met een model met 2 luchtballen kunt u zowel horizontaal als verticaal meten.



ROLMETER
Een automatische terugloop en een blokkeerknop zijn handige opties.

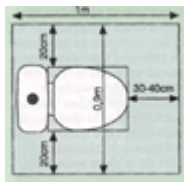


BUIGVEER
Kies de buigveer in functie van de diameter van de te plooiën buis.



PIJPSNIJDER
De ruimer aanwezig op sommige modellen, dient om de bramen aan de binnenkant van de buis te verwijderen.

Keuze

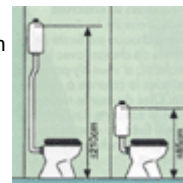


NUTTIGE RUIMTE

Een aparte toiletruimte moet minimum 1 m lang op 0,9 m zijn. Voor een toilet in de badkamer voorziet u aan beide zijden van de closetpot 20 cm extra ruimte, en 30 tot 40 cm ervoor. Houd uiteraard ook rekening met de plaats van de aanvoerleiding (koud water) en de afvoerbuis.

MODELLEN MET APARTE STORTBAK

Hooggeplaatste stortbakken hebben een lange PVC-pijp en worden doorgaans op een hoogte van ongeveer 210 cm boven de vloer aangebracht. Laaggeplaatste stortbakken hebben een korte valpijp nodig en worden, afhankelijk van het type, op ongeveer 85 cm boven de vloer geplaatst.



DUOBLOC (MONOBLOC)

De bovenstaande modellen zijn nu nagenoeg verdrongen door de duobloc (vaak ook monobloc genoemd). Bij deze is de stortbak rechtstreeks op de closetpot geplaatst. Dit maakt dat ze minder lawaaiërig is dan de hooghangende soortgenoten en voor kinderen makkelijker te bedienen.

WANDCLOSET

De closetpot wordt doorgaans op de vloer bevestigd. Toch bestaan er ook wandclosetten. Deze vergemakkelijken het reinigen rond de WC-pot aanzienlijk. Wandclosetten vereisen wel een sterke muur en voldoende plaats achter de muur, om het spoelreservoir te kunnen inbouwen (bv. met voorzetwand).





VORM VAN HET CLOSET

Bij het schotelcloset (1) blijven de faecaliën op de schotel liggen tot het moment van doorspoelen. Er kan dus geen water opsprengen. Bij het diepspoelcloset (2) vallen de faecaliën direct in het water en worden onmiddellijk van de buitenlucht afgesloten, zodat geurvorming wordt uitgesloten.

Oude WC weghalen

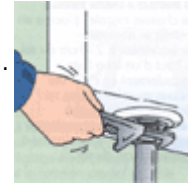


AANVOERLEIDING LOSKOPPELEN

Als de nieuwe WC in plaats van een oud model komt, draai dan eerst het aansluitkraantje van de bestaande WC dicht en trek het spoelreservoir door. Koppel het reservoir van de aanvoerleiding los, met een (verstelbare) steeksleutel of, in geval van zwaar beschadigde moeren, met een pijptang.

SPOELRESERVOIR LOSMAKEN

Schroef met hetzelfde gereedschap ook het aparte reservoir van de valpijp los, of zaag deze gewoon door. Haal vervolgens het reservoir alsook alle bevestigingselementen van de muur weg. Ook de valpijp kunt u vlot weghalen. Doorgaans bestaat de verbinding met de closetpot slechts uit een rubber sok.

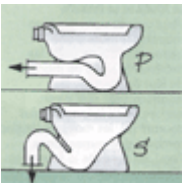
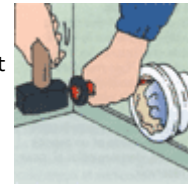


OUDE POT LOSMAKEN

Draai nu de schroeven in de voet van de pot los en klop de voet los (mastic verzekert immers de waterdichte verbinding tussen pot en vloer). Klop de pot ook los van de afvoerbuiz: bij oudere afvoerbuizen in lood of gietijzer of aardewerk werd het toilet direct hierop aangesloten en met mastic afgedicht.

AFVOER SCHOONMAKEN

Nadat u de pot hebt weggehaald, zullen er resten van de WC-uitlaat en mastic achterblijven. Stop de afvoerbuiz dicht met een doek (tegen afspringende of vallende brokstukken) en kap met hamer en beitel alle resten weg, zodat u er straks probleemloos een kunststof mof kunt overschuiven.



UITLAAT

Bij een closetpot maakt de uitlaat (of sifon of stankafsluiter) deel uit van de closetpot. Het type uitlaat is afhankelijk van de plaats van de afvoerbuiz. Als die uit de vloer komt, hebt u een toilet met S-uitlaat nodig. Komt ze uit de muur, dan hebt u een P-uitlaat (ook H-uitlaat genoemd) nodig.

Plaatsing closetpot



MOF

Op de afvoer (zodanig aangepast met een verlengstuk) plaatst u een kunststof mof of bocht. Sommige modellen zijn lichtjes S-vormig zodat de uitlaat van de closetpot niet recht boven op voor de afvoer hoeft te zitten. De functie van zo'n mof is een luchtdichte verbinding maken.

SCHROEFGATEN

Steek nu de closetpot, voorlopig, met zijn uitlaat in de mof. Mits wat geluk zitten de schroefgaten van de oude en de nieuwe pot op dezelfde plaats. Meestal moet u echter nieuwe boren. Zet de pot haaks op de wand en teken met potlood (of schroevendraaier) de schroefpunten op de vloer af.



BOREN

Haal nu de closetpot weg om te kunnen boren. In beton of steenachtige vloeren zijn kunststof pluggen nodig om aan de schroeven houvast te bieden. Neem dan ook schroeven van 7 cm lang (tegel meerekenen!). Op houten vloeren zijn schroeven van 5 cm voldoende. Boor op de gewenste diepte.



SCHUIN BOREN

Bij het boren van nieuwe gaten kan het gebeuren dat de schroeven enigszins schuin door de onderkant van de closetpot moeten worden aangebracht. De gaten moet u in dat geval onder dezelfde hoek boren. Zoniet zou de spanning op de voet van de closetpot tot voortijdige breuk kunnen leiden.



WATERPAS

Zet de closetpot horizontaal met behulp van een waterpas. Soms worden rubberstrips met de WC meegeleverd, om onder de WC-voet te plaatsen. Een andere methode is het overvloedig spuiten van mastiek onder de desbetreffende voetrand. Druk het overtollige eruit tot de pot waterpas staat.

Closet vastzetten

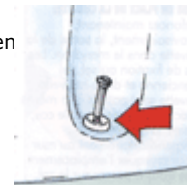


AFVOERMANCHET

Bevestig nu de kunststof mof (of manchet), die reeds op de afvoerbuïs zit, over de uitlaat van de pot. Terwijl het smalle deel van de mof in de afvoerbuïs zit, plaatst u het wijde deel van de mof over de uitlaat van de closetpot.

KRAAG

Steek de pluggen in de boorgaten. Speciale closetpluggen hebben een kunststof kraag, die tussen het ceramiek van de pot en de schroef komt te zitten. Zo'n kraag beschermt de pot tegen beschadiging. Er zijn ook sets verkrijgbaar van schroeven en plastic sluitringen.



VASTSCHROEVEN

Draai roestvrije messingschroeven in de pluggen met een handschroevendraaier. Met de boormachine kunt u er trouwens nooit bij. Vaak is het gebruik van een haakse schroevendraaier aangewezen. Schuif tot slot plastic dopjes over de schroefkoppen en dicht de voeg tussen pot en vloer met sanitaire silicone.

RESERVOIR

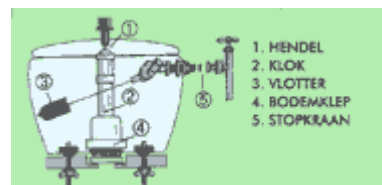
Nu kunt u de stortbak op de pot vastschroeven. Steek de lange bouten onderaan de stortbak door de gaten in de closetpot. Rubber dichtingsringen zorgen voor de aansluiting tussen de ingeïntegreerde valpijp van het reservoir en de closetpot. Draai de moeren aan. Vaak gaat het om vleugelmoeren.



WC-BRIL

Meteen kunt u ook de zitting van de closetpot bevestigen. Ook deze wordt met groten bouten en bijhorende (vleugel)moeren, rubber dichtingsringen en beschermkapjes op de porseleinen closetpot vastgemaakt.

Montage closetpot

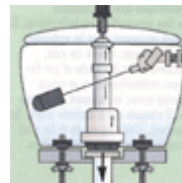


MECHANISME KLOKRESERVOIR

De werking van moderne stortbakken berust op het laten leeglopen van het reservoir door het aan een hendel oplichten van een bodemklep. Bij het indrukken (of het optrekken, naargelang het model) van een knop beweegt deze bodemklep in een beschermhuls of klok omhoog en wordt het water in de valpijp geheveld. Een vlotter zakt met het waterniveau en opent een vlotterkraan die via een stopkraan is verbonden met de waterleiding. De vlotterkraan blijft open tot het reservoir opnieuw gevuld is met water. Als de stortbak gevuld is wordt de bodemklep door de waterdruk op zijn plaats gehouden.

KLOK

De valpijp naar de pot toe is ingebouwd en is gemonteerd samen met de stortbak zelf. Monteer nu de klok op die valpijp. Aan de onderzijde van de klok zit een uitstroompijpe bevestigd. Dit uitstroompijpe voert tot onder waterspiegel van het closet en beperkt zo het lawaai van het water.



VLOTTER

Daarna monteert u de vlotterkraan, waar u de kunststof vlotter via een hefboompje op aansluit. Die vlotterkraan dient om de watertoevoer af te sluiten als de stortbak is volgelopen. Bij die aansluiting kunt u de hoogte van de vlotter regelen, zodat u zelf bepa hoeveel water in de stortbak moet lopen.

HENDEL

Bevestig het doorspoelhendeltje aan de klok, bv. met speciale haakjes. Op de hendel zijn doorgaans verschillende haakjes voorzien, die u in de klok kan klemmen, zodat u de hoogte kunt aanpassen. Als u de juiste stand heeft gevonden, plaatst u het deksel terug en schroeft u het handvat op de hendel.



Aansluiting



AANVOERBUIJS OP MAAT BRENGEN

Als u een oude closetpot met hooghangende stortbak door een duobloc wilt vervangen, moet u de wateraansluiting wat verleggen, t.t.z. inkorten. Zaag de toevoerleiding af ter hoogte van de vlotterkraan, en monteer hierop een bocht-knelkoppeling.

KOPPELING OP AFSLUITKRAANTJE

Monteer een stopkraantje op de vlotterkraan, met behulp van een knelkoppeling. Meet vervolgens de afstand tussen de bocht van de toevoerleiding en het stopkraantje en zaag een buis af op die lengte. Koppel nu ook dit stukje buis vast op zowel stopkraantje als toevoerleiding (steeds met knelkoppelingen).



NIEUWE AANSLUITING

Vaak zit het afsluitkraantje wat lager, zeker bij nieuwe installaties. In dergelijk geval zult u het afsluitkraantje verbinden met een fijn metalen buisje. Plooi dit met een buigveer. Zoniet zal de buis in de bocht afplatten. Breng het buisje op maat met een metaalzaagje of een pijpsnijder.

KOPPELING

Het buisje wordt aan beide uiteinden met een schroefkoppeling vastgemaakt, met behulp van een (regelbare) steeksleutel. Nu alle aansluitingen achter de rug zijn, kunt u het afsluitkraantje open zetten en het water in het reservoir laten lopen. Controleer tot slot nog even de werking van de spoelbak.

